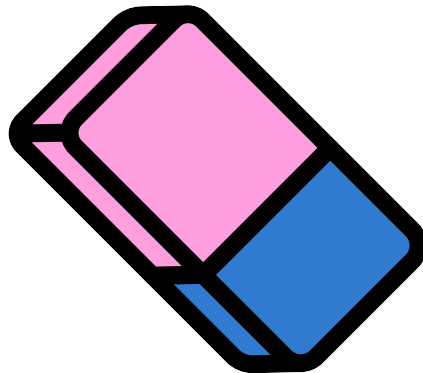


60 secondes pour convaincre



Niveau : 5^e secondaire

Matière : Français

Durée de l'activité : 3 périodes de 75 minutes

Cahier de l'enseignant

Table des matières

Présentation de l'activité	2
Objectifs de l'activité	2
Matériel	2
Ressources d'Alloprof	3
Format suggéré	4
Exemple de plan de la présentation	6
Grille d'évaluation	7



Présentation de l'activité

La situation d'apprentissage 60 secondes pour convaincre amène les élèves à réfléchir à un enjeu qui les touche de près : l'amélioration de leur milieu scolaire. L'activité les invite à bâtir une argumentation solide en présentant une thèse et des arguments convaincants à leurs camarades de classe.

Mise en situation :

La direction de l'école fait appel aux élèves pour déterminer dans quel aspect de la vie scolaire elle investira une certaine somme d'argent. En équipe de deux, les élèves doivent choisir l'élément de leur milieu scolaire qui, selon eux, mériterait le plus d'être amélioré et qui bénéficierait au plus grand nombre d'entre eux. Ils sont amenés à défendre leur opinion au sein du groupe en présentant à la classe des arguments persuasifs et bien développés à l'aide de la stratégie argumentative de l'explication argumentative. À la fin de l'activité, les élèves devront choisir une équipe gagnante.

Objectifs de l'activité

Les élèves seront amenés à :

- réfléchir à leur environnement et à l'impact de celui-ci sur leur vie;
- trouver des solutions concrètes pour améliorer la qualité de vie dans leur école;
- prendre position par rapport à un enjeu et défendre une thèse;
- présenter différents arguments dans le but de convaincre un public cible;
- étayer des arguments;
- se familiariser avec l'explication argumentative;
- bâtir une stratégie argumentative convaincante.



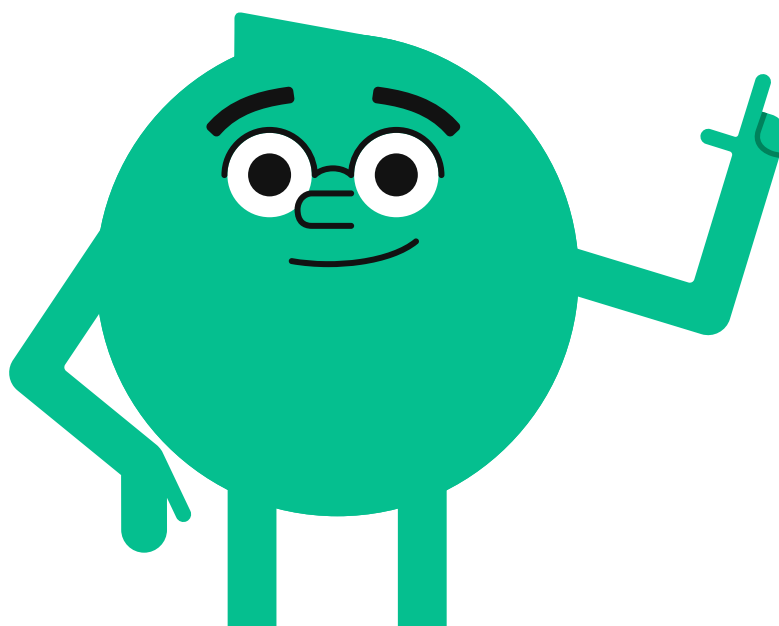
Matériel

- Cahier de l'élève
- Ressources pertinentes (livres, revues, web, etc.) pour effectuer la recherche



Ressources d'Alloprof

Fiches	Vidéos	MiniRécups
La thèse, les arguments et les fondements dans le texte argumentatif	Le texte argumentatif : la thèse	Les stratégies argumentatives
Le texte argumentatif	Le texte argumentatif : les arguments	Les marques de modalité à l'oral
Les stratégies argumentatives		
L'explication argumentative		
La séquence argumentative		
La modalisation et les marques de modalité		





Format suggéré

L'activité est conçue pour se réaliser sur une durée de 3 périodes de 75 minutes. Elle peut être raccourcie ou allongée selon les besoins.

Première période (75 minutes) – Présentation du projet, création des équipes et début du remue-méninge

- Pendant cette période, les élèves découvrent le projet. Dans un premier temps, vous pouvez présenter le Cahier de l'élève à la classe. On y retrouve les consignes, une liste de sujets, un espace dédié au remue-méninge et à la recherche, un exemple de plan de la présentation, une page où faire le plan de la présentation et une liste de vérification en lien avec les critères d'évaluation.
- Ensuite, invitez les élèves à former des équipes de deux personnes. Les élèves devront choisir leur sujet et commencer à faire un remue-méninge pour trouver des arguments qui soutiennent leur thèse.
- Collectez les choix des élèves au fur et à mesure que les équipes décident de leur sujet. Un sujet ne peut être choisi que par une seule équipe.

Deuxième période (75 minutes) – Fin du remue-méninge, collecte d'informations et formulation des arguments

- Les élèves terminent leur remue-méninge et font une recherche à l'aide des ressources mises à leur disposition. Ils notent les informations importantes dans le Cahier de l'élève à l'endroit prévu à cet effet.
- Les élèves complètent le plan de la présentation dans le Cahier de l'élève en formulant des arguments et en les étayant.
- Ils commencent à s'exercer dès qu'ils ont terminé leur préparation.



Troisième période (75 minutes) – Présentations et sélection de l'équipe gagnante

- Les élèves ont 15 minutes pour s'exercer avant la présentation.
- Chaque équipe réalise une présentation d'une durée d'une minute. Pendant ce temps, les élèves prennent des notes sur les présentations des autres équipes dans l'espace prévu à cet effet dans le Cahier de l'élève.
- On passe au vote! Les élèves votent pour la présentation la plus convaincante. Évidemment, une équipe ne peut pas voter pour sa propre présentation.
- L'enseignant peut prendre les dernières minutes du cours pour faire un retour sur l'activité.

À la page suivante, on retrouve un exemple de plan qui sert de modèle aux élèves. Ce dernier est très complet, pour que vous puissiez avoir une bonne idée de ce à quoi la présentation devrait ressembler à l'oral. En réalité, les élèves pourraient simplement y écrire des mots-clés. Ce serait même préférable pour éviter la lecture ou les textes appris par cœur pendant la présentation.

N'hésitez pas à préciser vos exigences selon vos besoins.





Exemple de plan de la présentation

Sujet : Éliminer les ustensiles et la vaisselle jetables à la cafétéria.

INTRODUCTION

Courte mise en contexte : La plupart des écoles du Québec ont banni la vaisselle à usage unique. Pourtant, à notre école, on sert encore la nourriture dans de la vaisselle en plastique.

Thèse : Selon nous, il est primordial que notre école investisse dans un projet qui permettrait d'éliminer les ustensiles et la vaisselle jetables à la cafétéria.

Argument 1 :

Utiliser des ustensiles et de la vaisselle réutilisables permettrait de réduire l'empreinte écologique de l'école.

Procédés

a) Donnée chiffrée (fait)

Selon un article du *Devoir* rédigé par Louis-Gilles Francoeur en 2007, la vaisselle jetable en plastique prend de 200 à 300 ans à se décomposer. C'est énorme! La cafétéria génère actuellement beaucoup de pollution qui aura des répercussions à long terme.

b) Comparaison

Continuer à servir de la nourriture dans de la vaisselle à usage unique, c'est comme continuer à servir de la malbouffe, mais au lieu de nuire à la santé des jeunes, cela nuit à la santé de la planète. On a décidé de bannir, au Québec, la malbouffe de la cafétéria des écoles. Pourquoi ne pas faire de même, à notre école, avec la vaisselle en plastique?

Argument 2 :

Faire ce changement permet de donner le bon exemple aux élèves.

Procédés

a) Citation

Selon le ministère de l'Éducation, « l'école doit aider l'ensemble des jeunes à développer les habiletés qui leur permettront d'être [...] des citoyens engagés. » Il est donc important que l'école adopte des pratiques écologiques et responsables.

b) Comparaison

Un élève, au Québec, passe 180 jours par an à l'école, ce qui équivaut environ à la moitié des journées d'une année. C'est donc évident que ce milieu a une grande influence sur sa vie et ses propres habitudes. Il est donc important que l'école adopte elle-même des pratiques écoresponsables.

CONCLUSION

En conclusion, éliminer les ustensiles et la vaisselle jetables à la cafétéria aurait un grand impact positif sur l'environnement et encouragerait l'ensemble des élèves à adopter eux-mêmes de bonnes habitudes, ce qui justifie qu'on investisse dans cette transformation.



Grille d'évaluation

Grille d'évaluation 60 secondes pour convaincre				
Critère 1 : Adaptation à la situation de communication				
A	B	C	D	E
L'équipe tient parfaitement compte de tous les éléments de la tâche.	L'équipe tient compte des éléments de la tâche.	L'équipe tient compte de la plupart des éléments de la tâche.	L'équipe tient compte de certains éléments de la tâche.	L'équipe ne tient pas compte des éléments de la tâche.
L'équipe utilise des moyens efficaces et variés pour maintenir un point de vue subjectif et prendre en compte son destinataire.	L'équipe utilise des moyens efficaces pour maintenir un point de vue subjectif et prendre en compte son destinataire.	L'équipe utilise des moyens satisfaisants pour maintenir un point de vue subjectif et prendre en compte son destinataire.	L'équipe utilise certains moyens pour maintenir un point de vue subjectif et prendre en compte son destinataire.	L'équipe ne maintient pas un point de vue subjectif ou ne prend pas en compte son destinataire.
L'équipe a recours à des arguments très pertinents pour défendre sa thèse.	L'équipe a recours à des arguments pertinents pour défendre sa thèse.	L'équipe a généralement recours à des arguments pertinents pour défendre sa thèse.	L'équipe a recours à des arguments peu pertinents pour défendre sa thèse.	L'équipe n'a pas recours à des arguments pertinents pour défendre sa thèse.
L'équipe développe ses arguments de façon approfondie et personnalisée.	L'équipe développe ses arguments de façon généralement approfondie.	L'équipe développe ses arguments de façon acceptable.	L'équipe développe ses arguments de façon très sommaire.	L'équipe ne développe pas ses arguments.
Nom des membres de l'équipe :				
Commentaires :				