



# **Le maïs soufflé : une collation idéale!**



**Cahier de l'élève**

# Le maïs soufflé : une collation idéale!

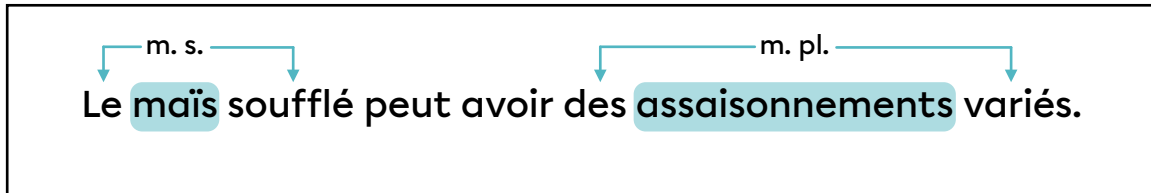
Plusieurs erreurs se sont glissées dans le texte descriptif-justificatif *Le maïs soufflé : une collation idéale!* Tu devras corriger ces erreurs en suivant un code de correction précis et en laissant des traces de ta démarche dans le texte. Après avoir fait trois exercices portant sur les accords dans le groupe nominal (GN), les accords dans le groupe verbal (GV) et l'orthographe d'usage, tu réaliseras un exercice synthèse dans lequel tu mettras en application le code de correction pour corriger toutes les erreurs.

## Partie 1 – Les accords dans le GN

Voici les étapes à suivre pour faire les bons accords dans le GN.

Étapes	Astuces
1. Mets en évidence tous les noms.	Tu peux utiliser la manipulation syntaxique du remplacement par un autre nom.
2. Écris le genre et le nombre de ces noms au-dessus de chacun d'eux.	Tu peux consulter un dictionnaire, au besoin, pour déterminer le genre des noms.
3. Pour chaque nom, trace des flèches vers le déterminant et les adjectifs avec lesquels il est en relation.	Attention! Le déterminant est toujours placé avant le nom lorsqu'il y en a un. Un adjectif peut être placé avant ou après le nom et peut en être éloigné. De plus, un nom peut être en relation avec plus d'un adjectif.
4. Accorde en genre et en nombre le déterminant et les adjectifs identifiés avec le nom donneur d'accord.	

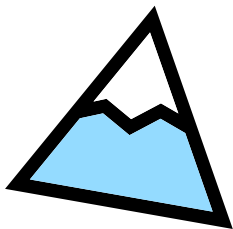
## Exemple



## Exercice – La correction des accords dans le GN

Corrige toutes les erreurs d'accord dans le GN qui se sont glissées dans l'introduction du texte *Le maïs soufflé : une collation idéale!*, en utilisant le code de correction. Laisse toutes les traces de ta démarche!

Saviez-vous que c'est en Amérique latin, au Pérou, il y a plus de 6000 ans qu'on a, pour la premières fois, fait éclater des grains de maïs pour les déguster? C'est à ce moment qu'on a découvert la collation idéal : les maïs soufflé.



## Partie 2 – Les accords dans le GV

Voici les étapes à suivre pour faire les bons accords dans le GV.

Étapes	Astuces
1. Mets en évidence tous les verbes conjugués. Corrige les erreurs relatives aux terminaisons verbales homophoniques (-é/er) s'il y en a.	<ul style="list-style-type: none"> <li>Pour faire la distinction entre les verbes qui se terminent par -é et les verbes à l'infinitif présent qui se terminent par -er, rappelle-toi que tu ne peux pas encadrer un verbe à l'infinitif par <i>ne... pas</i>, mais que tu peux ajouter <i>ne pas</i> <b>avant</b> ce verbe.</li> </ul>
2. Souligne l'auxiliaire des verbes qui sont conjugués à un temps composé.	<ul style="list-style-type: none"> <li>Rappelle-toi qu'un verbe conjugué à un temps composé est toujours accompagné de l'auxiliaire <i>être</i> ou de l'auxiliaire <i>avoir</i>.</li> <li>Tu peux utiliser la manipulation syntaxique de l'encadrement par <i>ne... pas</i> pour repérer un auxiliaire.</li> </ul>
3. Mets le sujet de chaque verbe entre crochets. Écris la personne et le nombre au-dessus du sujet et trace une flèche vers le verbe.	<ul style="list-style-type: none"> <li>Tu peux utiliser la manipulation syntaxique de l'encadrement par <i>C'est... qui</i> ou <i>Ce sont... qui</i> pour trouver un sujet.</li> <li>Tu peux utiliser la manipulation syntaxique du remplacement par les pronoms <i>il, elle, ils, elles</i> ou <i>cela</i> pour trouver un sujet.</li> </ul>
4. Accorde correctement les verbes selon la personne et le nombre de leur sujet.	<ul style="list-style-type: none"> <li>Pour t'aider, tu peux consulter un recueil de conjugaison.</li> </ul>
5. Accorde tous les participes passés des verbes conjugués à un temps composé. Trace une flèche, le cas échéant, entre le donneur d'accord et le participe passé.	<ul style="list-style-type: none"> <li>Tu peux utiliser les manipulations syntaxiques de l'encadrement et de la pronominalisation pour trouver le sujet avec lequel s'accorde le participe passé employé avec l'auxiliaire <i>être</i> (PPE).</li> <li>Tu peux utiliser la manipulation syntaxique du remplacement par <i>quelqu'un</i> ou <i>quelque chose</i> pour trouver le complément direct (CD) avec lequel s'accorde le participe passé employé avec l'auxiliaire <i>avoir</i> (PPA) s'il est placé avant ce dernier.</li> </ul>

## Exemple

3<sup>e</sup> p. s.   
[Le maïs soufflé] **peut** avoir des assaisonnements variés.

## Exercice – La correction des accords dans le GV

Corrige toutes les erreurs d'accord dans le GV qui se sont glissées dans le premier paragraphe de développement du texte *Le maïs soufflé : une collation idéale!* en utilisant le code de correction. Laisse toutes les traces de ta démarche!

D'abord, bien que les Péruviens mangeait déjà du maïs éclaté depuis des millénaires, c'est seulement en 1891 que cette grignotine est popularisée. C'est grâce à un certain Charles Cretors, qui a achetée une machine pour faire des cacahouètes grillées et a pensé à y ajouté des grains de maïs. Son expérience est un succès : il améliore sa machine et en fais un charriot qu'il présente à l'Exposition universelle de Chicago en 1893. À partir de ce moment, la collation se répand dans tous les coins des États-Unis et gagnes le cœur des cinéphiles et des amateurs de petites bouchées.

## Partie 3 – L’orthographe d’usage

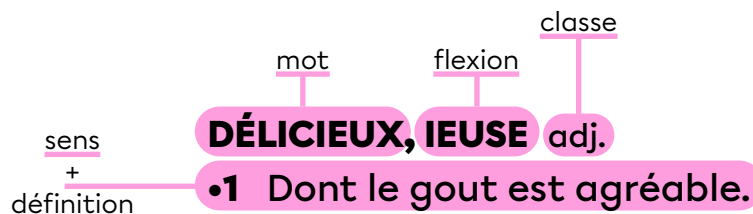
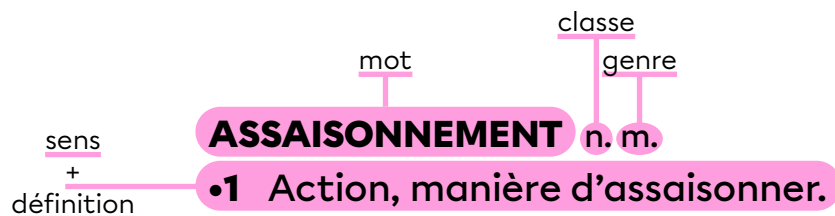
Voici les étapes à suivre pour bien vérifier l’orthographe d’usage des mots du texte.

Étapes	Astuces
1. Mets en évidence tous les mots dont tu n’es pas certain(e) de l’orthographe.	<ul style="list-style-type: none"> <li>Tu peux, par exemple, identifier les mots qui pourraient comporter des consonnes doubles (<i>mm, nn, tt...</i>), des sons homophoniques (<i>eau, au, o...</i>), etc.</li> </ul>
2. Cherche ces mots dans un dictionnaire.	
3. Corrige les mots mal orthographiés.	

### Exemple

Le maïs soufflé peut avoir des assaisonnements variés et délicieux.

Voici un exemple de ce que tu pourrais trouver comme information dans un dictionnaire.



## Exercice – La correction de l’orthographe d’usage

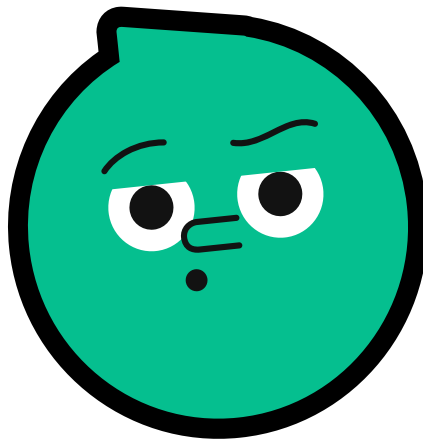
Corrige toutes les erreurs d’orthographe d’usage qui se sont glissées dans le deuxième paragraphe de développement du texte *Le maïs soufflé : une collation idéale!*, en utilisant le code de correction. Laisse toutes les traces de ta démarche!

Encore aujourd’hui, le maïs éclaté est dégusté par plusieurs et peut même être considéré comme la collation idéale. En effet, lorsqu’on le cuisine sans aditif malsein, cet aliment est excellent pour la santé, puisqu’il est riche en nutriments comme des fibres, des vitamines et des minéraux. Si vous avez une petite fringale en écoutant un film, il vaut mieux vous préparer un bol de maïs soufflé que de vous empiffrer de chocolat ou de friandises, qui sont beaucoup plus riches en sucre et en calories. De plus, le maïs soufflé est une collation accessible : on le trouve à faible prix dans tous les supermarchés et il est très facile à préparer à la maison. Bref, cet aliment équilibré et simple à conquies mérite grandement d’être grignoté!

## Synthèse (évaluation)

C'est le moment de mettre en application chacune des étapes du code de correction!  
Corrige toutes les erreurs d'accord dans le GN, d'accord dans le GV et d'orthographe d'usage qui se sont glissées dans la conclusion du texte *Le maïs soufflé : une collation idéale!*  
Laisse toutes les traces de ta démarche!

Finally, le maïs soufflé, une collation qui était déjà adoré de nos ancêtres, méritent d'être choisie comme encas à déguster entre les repas pour ses valeurs nutritives préférable à celles de plusieurs autres aliments et sa simplicité. Elle est même devenue incontournable. Ça donne envie d'aller s'en préparer un grand bol, non?





# Grille d'évaluation

Compétence 2 : Écrire des textes variés					
	A	B	C	D	E
Les accords dans le groupe nominal (GN)					
Identifier un nom	L'élève a bien identifié <b>9 ou 10</b> noms.	L'élève a bien identifié <b>7 ou 8</b> noms.	L'élève a bien identifié <b>5 ou 6</b> noms.	L'élève a bien identifié <b>entre 2 et 4</b> noms.	L'élève a bien identifié <b>0 ou 1</b> nom.
Identifier le genre et le nombre d'un nom	L'élève a <b>bien</b> écrit le genre et le nombre de <b>tous</b> les noms identifiés.	L'élève a <b>bien</b> écrit le genre et le nombre de <b>la plupart</b> des noms identifiés.	L'élève a <b>bien</b> écrit le genre et le nombre de <b>plusieurs</b> noms identifiés, malgré <b>quelques maladroresses*</b> .	L'élève a écrit le genre et le nombre de <b>quelques</b> noms identifiés, avec <b>plusieurs maladroresses*</b> .	L'élève n'a écrit le genre et le nombre d' <b>aucun</b> nom identifié (ou n'a identifié aucun nom).
Identifier le déterminant et les adjectifs en relation avec un nom	L'élève a <b>bien</b> relevé le déterminant et le ou les adjectifs en relation avec <b>tous</b> les noms identifiés.	L'élève a <b>bien</b> relevé le déterminant et le ou les adjectifs en relation avec <b>la plupart</b> des noms identifiés.	L'élève a <b>bien</b> relevé le déterminant et le ou les adjectifs en relation avec <b>plusieurs</b> noms identifiés, malgré <b>quelques maladroresses*</b> .	L'élève a relevé le déterminant et le ou les adjectifs en relation avec <b>quelques</b> noms, avec <b>plusieurs maladroresses*</b> .	L'élève n'a <b>pas</b> relevé le déterminant et le ou les adjectifs en relation avec les noms identifiés (ou n'a identifié aucun nom).
Corriger les erreurs d'accord dans le GN	L'élève a <b>bien</b> corrigé <b>toutes</b> les erreurs d'accord dans le GN.	L'élève a <b>bien</b> corrigé <b>la plupart</b> des erreurs d'accord dans le GN.	L'élève a <b>bien</b> corrigé <b>plusieurs</b> erreurs d'accord dans le GN, malgré <b>quelques maladroresses*</b> .	L'élève a corrigé <b>quelques</b> erreurs d'accord dans le GN, avec <b>plusieurs maladroresses*</b> .	L'élève n'a corrigé <b>aucune</b> erreur d'accord dans le GN.
*L'ajout d'erreurs qui n'en sont pas peut être considéré comme une maladresse.					

	A	B	C	D	E
Les accords dans le groupe verbal (GV)					
Identifier un verbe conjugué	L'élève a bien identifié les <b>4</b> verbes conjugués.	L'élève a bien identifié <b>3</b> verbes conjugués.	L'élève a bien identifié <b>2</b> verbes conjugués.	L'élève a bien identifié <b>1</b> verbe conjugué.	L'élève n'a identifié <b>aucun</b> verbe conjugué.
Identifier un auxiliaire	L'élève a souligné l'auxiliaire <i>être</i> (est).			L'élève n'a pas souligné l'auxiliaire <i>être</i> (est).	
Repérer le sujet	L'élève a <b>bien</b> repéré le sujet de <b>tous</b> les verbes identifiés.	L'élève a <b>bien</b> repéré le sujet de <b>la plupart</b> des verbes identifiés.	L'élève a <b>bien</b> repéré le sujet de <b>plusieurs</b> verbes identifiés, malgré <b>quelques maladresses*</b> .	L'élève a repéré le sujet de <b>quelques</b> verbes identifiés, avec <b>plusieurs maladresses*</b> .	L'élève n'a repéré le sujet d' <b>aucun</b> verbe identifié.
Identifier la personne et le nombre du sujet	L'élève a <b>bien</b> écrit la personne et le nombre de <b>tous</b> les sujets repérés.	L'élève a <b>bien</b> écrit la personne et le nombre de <b>la plupart</b> des sujets repérés.	L'élève a <b>bien</b> écrit la personne et le nombre de <b>plusieurs</b> sujets repérés, malgré <b>quelques maladresses*</b> .	L'élève a écrit la personne et le nombre de <b>quelques</b> sujets repérés, avec <b>plusieurs maladresses*</b> .	L'élève n'a écrit la personne et le nombre d' <b>aucun</b> sujet repéré.
Corriger les erreurs d'accord dans le GV	L'élève a <b>bien</b> corrigé <b>toutes</b> les erreurs d'accord dans le GV.	L'élève a <b>bien</b> corrigé <b>la plupart</b> des erreurs d'accord dans le GV.	L'élève a <b>bien</b> corrigé <b>plusieurs</b> erreurs d'accord dans le GV, malgré <b>quelques maladresses*</b> .	L'élève a corrigé <b>quelques</b> erreurs d'accord dans le GV, avec <b>plusieurs maladresses*</b> .	L'élève n'a corrigé <b>aucune</b> erreur d'accord dans le GV.
*L'ajout d'erreurs qui n'en sont pas peut être considéré comme une maladresse.					

L'orthographe d'usage					
<b>Corriger les erreurs d'orthographe d'usage</b>	L'élève a <b>bien</b> corrigé les <b>3</b> erreurs d'orthographe d'usage et a laissé des traces de sa démarche.	L'élève a <b>bien</b> corrigé les <b>3</b> erreurs d'orthographe d'usage.	L'élève a <b>bien</b> corrigé <b>2</b> erreurs d'orthographe d'usage, malgré <b>quelques maladresses*</b> .	L'élève a corrigé <b>1</b> erreur d'orthographe d'usage, avec <b>plusieurs maladresses*</b> .	L'élève n'a corrigé <b>aucune</b> erreur d'orthographe d'usage.
*L'ajout d'erreurs qui n'en sont pas peut être considéré comme une maladresse.					
<b>Nom(s) :</b>					
<b>Commentaires :</b>					