

Apprendre ensemble

Présence obligatoire

ACTIVITÉ #9

SÉQUENCE : ORTHOGRAPHE ET STRUCTURE DE PHRASE — 3^E CYCLE DU PRIMAIRE

Par Marie-Lou Laplante,
orthopédagogue, pour l'institut TA



Intention de l'activité

L'objectif de cette activité est d'amener votre enfant à porter une attention particulière aux constituants de la phrase.



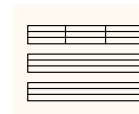
Pertinence de l'activité

Au troisième cycle, les apprentissages liés aux constituants de la phrase se consolident. Votre enfant utilise certaines manipulations syntaxiques pour les identifier plus rapidement. Le modèle de la phrase à deux pattes reste un bon outil, surtout que votre enfant écrit maintenant des phrases plus complexes. Savoir identifier les constituants d'une phrase renforce ses connaissances grammaticales, améliore sa formulation de phrases et favorise une lecture plus fluide.



Matériel requis

- les mots de vocabulaire de votre enfant pour construire des phrases
- des phrases simples dans des textes ou des livres
- tableaux en annexe au besoin



À VOUS DE JOUER AVEC VOTRE ENFANT !

Expliquez-lui l'activité :



Nous allons porter une attention particulière aux constituants de la phrase.

Expliquez-lui pourquoi :



Une phrase bien construite doit contenir au minimum un sujet et un prédicat. Sans ces deux éléments, il manque une information essentielle pour qu'elle ait du sens. En te posant les questions vues dans l'activité *Qu'est-ce qu'une phrase ?* chaque fois que tu écris, tu apprendras à formuler des phrases complètes et cela t'aidera dans tes futurs apprentissages (**De qui ou de quoi on parle ? Qu'est-ce qu'on en dit ?**).

Expliquez-lui quand :



Chaque fois que tu écris ou lis une phrase, assure-toi de pouvoir répondre à ces questions. Cette habitude te permettra de vérifier que tous les constituants nécessaires sont présents dans la phrase formulée, surtout maintenant que tes phrases deviennent plus complexes.

Essayez ensemble :



Pour savoir si une phrase est bien construite, pose-toi ces questions :

- **De qui ou de quoi on parle ? (sujet - obligatoire)**
- **Qu'est-ce qu'on en dit ? (prédicat - obligatoire)**
- **Et cela se passe... (complément de phrase - pas obligatoire)**. Si tu n'as pas cette information, ce n'est pas grave, car ce n'est pas obligatoire. C'est pour cette raison que ce groupe de mots est effaçable. Il peut aussi être déplacé.

Prenons l'exemple suivant:

Tous les matins, pendant le trajet pour aller à l'école sur son téléphone avec ses écouteurs.

Regardons si cette phrase est bien construite:

De qui ou de quoi on parle?	Qu'est-ce qu'on en dit?	Et cela se passe?
? ¹	? ² (sur son téléphone avec écouteurs) ³	Tous les matins ⁴ pendant le trajet pour aller à l'école ⁵ .

On remarque qu'il manque le sujet¹ et le prédicat². Je ne sais pas de qui ou de quoi on parle¹. Je ne sais pas non plus ce qu'on en dit, car il n'y a pas de verbe conjugué. Mais, des indices comme « son téléphone » et « ses écouteurs » nous aident à compléter les phrases. Il manque donc deux parties obligatoires dans cette phrase. Même si je sais quand cela se passe^{4 et 5}, je dois ajouter des informations pour que cette phrase soit bien construite.

Pour m'aider à trouver de qui ou de quoi on parle dans la phrase, je peux me fier à deux indices: les déterminants son et ses font référence à la 3e personne du singulier. Il peut s'agir d'un pronom ou d'un prénom.

Ensuite, pour savoir ce qu'on en dit, on peut penser que c'est Maëlle qui écoute de la musique sur son téléphone avec ses écouteurs². Maintenant, nous avons au moins un verbe conjugué dans la phrase.

De qui ou de quoi on parle?	Qu'est-ce qu'on en dit?	Et cela se passe?
Maëlle ¹	écoute de la musique ² sur son téléphone avec ses écouteurs	Tous les matins pendant le trajet pour aller à l'école.

La phrase complète devient alors:

Tous les matins, Maëlle écoute de la musique sur son téléphone avec ses écouteurs pendant le trajet pour aller à l'école.

Comme tu peux le voir, on utilise un verbe conjugué pour marquer le début du prédicat. Souvent, il y a au moins un verbe conjugué dans une phrase.

Pour t'aider, rappelle-toi que tu peux vérifier la présence d'un verbe conjugué en l'encadrant par «ne/n'... pas» comme dans l'exemple suivant:

- Tous les matins, Maëlle n'écoute pas de la musique sur son téléphone avec ses écouteurs pendant le trajet pour aller à l'école.

Cela t'aidera également à vérifier si le verbe est conjugué à la bonne personne et au bon nombre avec le sujet.



Petite astuce

Encouragez votre enfant à lire ses phrases à voix haute. S'il hésite, c'est souvent qu'un élément manque ou est mal placé. Invitez-le à reformuler en se posant les bonnes questions!



Tableau que vous pouvez utiliser à la maison

De qui ou de quoi on parle?	Qu'est-ce qu'on en dit?	Et cela se passe?	Phrase complète ou non?

Outils pour identifier les constituants de la phrase : les manipulations syntaxiques

De qui ou de quoi on parle ?	Qu'est-ce qu'on en dit ?	Et cela se passe ?
S'encadre par C'est...qui... Ce sont...qui...	S'encadre par ne...pas, n'...pas pour trouver le verbe conjugué (noyau du groupe du verbe)	Se dédouble Et cela se passe... Et il/elle le fait...
Se remplace par il(s), elle(s)...	Ce qui reste dans la phrase une fois qu'on a identifié le sujet et le CP	Peut se remplacer par y (quand c'est un lieu)
Ne s'efface pas	Ne s'efface pas	S'efface
Ne se déplace pas dans la phrase	Ne se déplace pas dans la phrase	Se déplace