

Nom : \_\_\_\_\_

Groupe : \_\_\_\_\_

Date : \_\_\_\_\_

## Histoire Secondaire 4





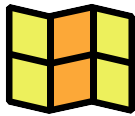
# La deuxième phase d'industrialisation au Canada



Cahier de l'élève  
Version B

## Introduction

À l'aide des documents du dossier documentaire, remplis le tableau récapitulatif sur les caractéristiques de la deuxième phase d'industrialisation. Tu peux aussi te servir de ton manuel ou des fiches d'Alloprof.

Les caractéristiques de la deuxième phase d'industrialisation	
<p>À quel moment se déroule la deuxième phase d'industrialisation?</p> 	
<p>Quelles sont les sources d'énergie?</p> 	
<p>Quelles sont les principales ressources exploitées?</p> 	
<p>Quels sont les principaux secteurs industriels qui se développent?</p> 	
<p>Où se situent ces industries?</p> 	

**Vers où la production des industries est-elle exportée?**



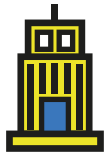
**Quels sont les développements pour les infrastructures de transport?**



**D'où proviennent les capitaux étrangers?**



**Qu'est-ce que le capitalisme de monopole?**



**Quel est le rôle de l'État dans le développement des industries?**



**Quelle est la qualification de la main-d'œuvre?**



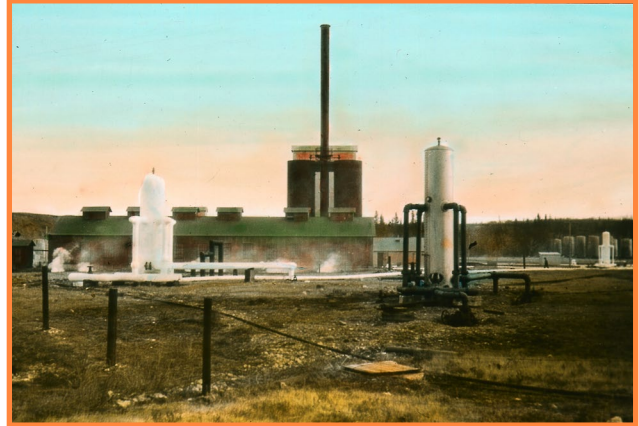
# Le dossier documentaire

## Document 1



Source : Intérieur d'une mine de charbon, Alb., vers 1935

## Document 2



Source : Puits de pétrole Smith Separator Royalty No. 4, Alb.(?), vers 1936

## Document 3

« En vingt années, le développement de l'hydroélectricité, au Canada, a progressé à pas de géant. Les centrales d'énergie actuellement en fonctionnement ou en voie de construction représentent une capacité de 6,000,000 de c.v., -le rendement de 1910 a donc été sextuplé. »

Source : International Paper and Power Company, publicité dans le journal L'Avenir du Nord, 13 juin 1930

## Document 4



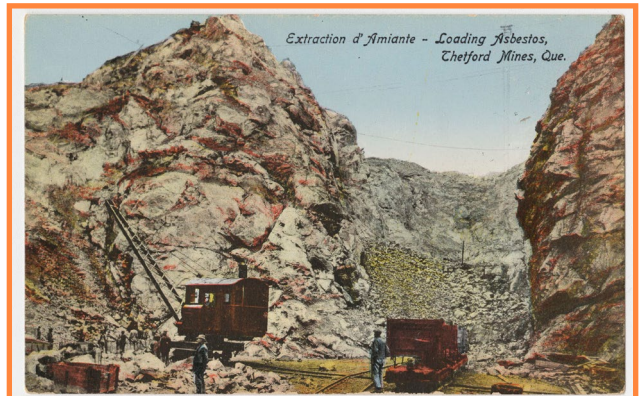
Source : Wm. Notman & Son, Compagnie de pâte et papier Wayagamack, Trois-Rivières, QC, vers 1913

## Document 5



Source : Novelty Manufacturing & Art Co. Ltd., Northern Aluminum C.'s Plant, Shawinigan Falls, Que., date inconnue

## Document 6



Source : Alf. Frenette, Libraire-Imprimeur, Extraction d'amiante, Thetford Mines, Qué., vers 1910

### Document 7

« La région du Lac Supérieur, dans la province d'Ontario, offre d'immenses ressources sous ce rapport, et tout particulièrement dans cette région de puissants capitalistes américains construisent, à côté d'usines à pulpe, de nombreuses usines de produits chimiques. »

Source : Bulletin mensuel de la Chambre de commerce française de Montréal, juillet 1901

### Document 8



Source : Conrad Poirier, *Vitrine d'une boutique d'appareils électriques, «Melrose Electric», 1939*

### Document 9

« Entre 1898 et 1929, le Québec construit plus d'une cinquantaine de barrages hydroélectriques sur différentes rivières de son territoire afin de profiter de l'énergie générée par celles-ci. Ces barrages sont situés majoritairement dans les régions du Saguenay, de l'Outaouais, de la Mauricie et près du fleuve Saint-Laurent. »

Source : Alloprof, *La deuxième phase d'industrialisation : les nouvelles industries*

### Document 10

« Cette nouvelle commission sera chargée de visiter la France, la Belgique et le Royaume-Uni, et d'étudier les occasions que présentent ces pays pour l'extension du commerce canadien avec leurs marchés. En même temps, elle fera un séjour en Italie pour y discuter l'emplacement d'un commissariat. »

Source : Bulletin mensuel de la Chambre de commerce française de Montréal, juin 1916

### Document 11



Source : Canadien National, *Huit hommes posant les rails du chemin de fer de Rouyn-Noranda, vers 1926-1927*

### Document 12



Source : Jean Langevin, *Construction de la route Montréal-Sainte-Anne-de-Bellevue à Ville-Saint-Pierre, 1941*



**Document 13**

« Washington, 19.—La récente déclaration du gouverneur du Massachusetts, M. E.-N. Foss, que \$500,000,000 de l'argent américain sont investis par des industries américaines au Canada, se trouve confirmée par le Bureau du Commerce Etranger et Intérieur à Washington, qui donne les intéressantes statistiques suivantes : Capital américain investi au Canada : 1905 09, \$279,175,000 ; 1911, \$417,000,000 ; 1913, \$500,000,000. »

Source : La Tribune, *Le capital américain investi au Canada*, juillet 1913

**Document 14**

« Lors de la deuxième phase d'industrialisation, le système du capitalisme de monopole s'installe. Dans ce mode de pensée, l'objectif est de posséder le monopole dans un secteur afin de faire le plus de profits possible. Une compagnie contrôle ainsi une très grande part ou même la totalité du commerce d'un produit, d'une ressource ou d'une forme d'énergie. Elle peut ainsi contrôler la fabrication et la vente du produit ainsi que fixer son prix, puisqu'aucun concurrent n'est là pour offrir un meilleur prix. »

Source : Alloprof, *L'industrialisation : capitalisme de monopole et échanges internationaux*

**Document 15**

« S'inspirant des valeurs du libéralisme économique, l'État permet à des entreprises privées d'avoir accès aux ressources naturelles de la province en échange d'un montant d'argent. Pour encourager les investisseurs à s'installer sur le territoire, le gouvernement met en place différentes mesures. Par exemple, il diminue les tarifs douaniers et offre des subventions aux entreprises. [...] »

Pour le gouvernement québécois, le libéralisme économique est un moyen de stimuler l'économie de la province. »

Source : Alloprof, *L'industrialisation : capitalisme de monopole et échanges internationaux*

**Document 16**

« Une des difficultés principales auxquelles se heurtent toutes les branches de l'industrie est le manque de main-d'oeuvre et surtout de main-d'oeuvre spécialisée. »

Source : La revue trimestrielle canadienne, *Les idées courantes en France sur l'orientation professionnelle*, décembre 1923

