

Histoire
Secondaire 4

La deuxième phase d'industrialisation au Canada

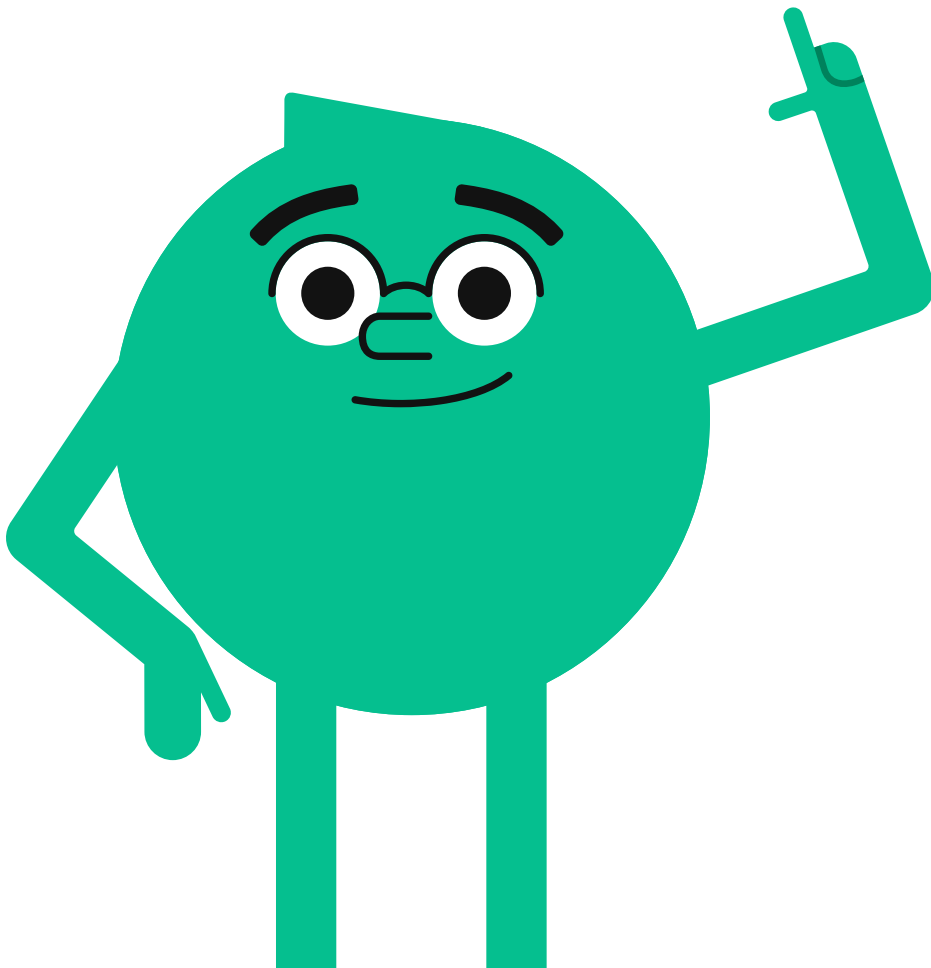


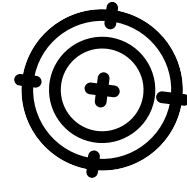
Guide de l'enseignant(e)

Introduction

Découvrez une activité clé en main conçue pour le cours d'histoire du Québec et du Canada de secondaire 4, axée sur la deuxième phase d'industrialisation. Cette activité permet aux élèves de construire activement leur compréhension en analysant un dossier documentaire, puis, en consultant également des fiches d'Alloprof et leur manuel scolaire, de compléter un tableau récapitulatif. Ce tableau deviendra un outil d'étude précieux, facilitant la préparation aux examens.

Simple à intégrer et efficace, cette approche favorise la **synthèse des connaissances** et l'**autonomie des élèves**, tout en les aidant à saisir les **caractéristiques essentielles** de cette période transformatrice de l'histoire canadienne.





Objectifs de l'activité

Au terme de l'activité, l'élève sera en mesure d'identifier les principales caractéristiques de la deuxième phase d'industrialisation au Canada. Le tableau récapitulatif à remplir pourra par la suite lui servir d'outil de révision en prévision d'une évaluation.

* Cette activité peut également être une occasion pour les élèves de se pratiquer à l'analyse d'un dossier documentaire.



Durée de l'activité

- une période de 75 minutes

Matériel

- Cahier de l'élève (version A ou version B)
- Crayon
- Manuel scolaire
- Accès aux fiches d'Alloprof :

[L'industrialisation : capitalisme de monopole et échanges internationaux](#)

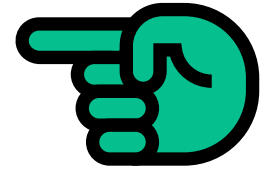
[La deuxième phase d'industrialisation : les nouvelles industries](#)

Selon la méthode d'analyse de documents utilisée, utiliser la fiche [L'analyse de documents : le 3QO et le 3QPOC](#)

ou encore [L'analyse de documents : la phrase histoire](#)



Déroulement suggéré



Étape 1 :

- Avant le début de la classe, l'enseignant(e) choisit la version du cahier de l'élève la plus adaptée à ses élèves. Le tableau troué (version A) est plus adapté aux élèves qui ont besoin de plus d'accompagnement. Le tableau à remplir (version B) est plus adapté aux élèves plus autonomes. L'enseignant(e) distribue le cahier de l'élève et s'assure que chaque personne dans la classe a accès à son manuel ainsi qu'aux fiches Alloprof. Il ou elle explique que le but de l'activité est d'identifier les principales caractéristiques de la deuxième phase d'industrialisation au Canada et d'analyser le dossier documentaire pour compléter le tableau récapitulatif. Les élèves peuvent également utiliser les autres ressources à leur disposition pour s'aider.

Étape 2 :

- Chaque élève utilise les informations trouvées dans le dossier documentaire pour remplir le tableau récapitulatif. L'élève peut également s'aider avec son manuel et les fiches Alloprof (voir la liste dans le matériel requis).

Étape 3 :

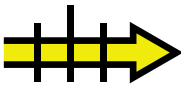



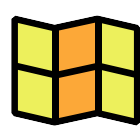
- Avant la fin du cours, sous forme de discussion en classe, l'enseignant(e) encourage les élèves à partager leurs réponses pour le tableau récapitulatif. Il ou elle les corrige ou les complète au besoin. Le but est de s'assurer que chaque élève a un tableau récapitulatif complet et fiable comme outil de révision et est plus à l'aise dans l'analyse des documents.

Notes :

- Cette activité peut se réaliser individuellement ou en équipes de 2 ou 3.
- L'activité peut être modifiée pour insister sur l'analyse de documents en amenant les élèves à compléter l'analyse des documents du dossier documentaire individuellement avant de se placer en équipes pour compléter le tableau récapitulatif.
- L'activité peut également être raccourcie en laissant de côté l'analyse de documents.

Annexe 1 – Corrigé des tableaux

À l'aide des documents du dossier documentaire et des ressources à ta disposition, remplis le tableau récapitulatif sur les caractéristiques de la deuxième phase d'industrialisation.

Les caractéristiques de la deuxième phase d'industrialisation	
<p>À quel moment se déroule la deuxième phase d'industrialisation?</p> 	<p>Elle débute en 1896 et dure jusqu'aux années 1930.</p>
<p>Quelles sont les sources d'énergie? Utilise les documents 1 à 3.</p> 	<ul style="list-style-type: none"> • Le <u>charbon</u> • Le <u>pétrole</u> • L'<u>hydroélectricité</u>
<p>Quelles sont les principales ressources exploitées? Utilise les documents 4 à 7.</p> 	<ul style="list-style-type: none"> • Le <u>bois</u> (pour le papier journal) • Les <u>alumineries</u> • Les <u>produits chimiques</u> • Les minerais (comme l'or, le fer, le cuivre, l'argent et l'<u>amiante</u>)
<p>Quels sont les principaux secteurs industriels qui se développent? Utilise les documents 4, 7 et 8.</p> 	<ul style="list-style-type: none"> • De l'industrie lourde, comme la production de <u>pâtes et papiers</u>, la métallurgie et les <u>produits chimiques</u> • De grandes manufactures (par exemple des <u>appareils électriques</u> ou des produits de consommation courante) • De l'extraction minière
<p>Où se situent ces industries? Utilise le document 9.</p> 	<p>À proximité des matières premières et des sources d'<u>énergie</u>.</p> <p>Les industries se trouvent entre autres dans des régions comme le Saguenay, la Mauricie et l'Outaouais.</p>

Vers où la production des industries est-elle exportée?

Utilise le document 10.



- Le marché américain
- Les marchés internationaux

Quels sont les développements pour les infrastructures de transport?

Utilise les documents 11 et 12.



- La construction de nouveaux chemins de fer pour améliorer l'accès aux ressources naturelles et pour répondre à la croissance des échanges commerciaux
- Les véhicules motorisés réalisent de plus en plus de transports. Il y a donc de plus en plus d'investissements dans les infrastructures routières comme les routes et les ponts.

D'où proviennent les capitaux étrangers?

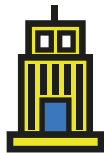
Utilise le document 13.



- Du Royaume-Uni
- Des États-Unis

Qu'est-ce que le capitalisme de monopole?

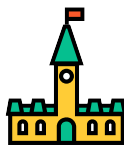
Utilise le document 14.



- But des entreprises : établir un monopole dans un secteur de l'économie, c'est-à-dire contrôler la majorité ou encore la totalité de ce secteur
- Avantages : possibilité de fixer le prix d'un bien puisqu'il n'y a pas ou peu de concurrence. Cela augmente les profits.

Quel est le rôle de l'État dans le développement des industries?

Utilise le document 15.



L'État s'inspire des valeurs du libéralisme économique. Il diminue les tarifs douaniers et offre des subventions aux entreprises. Le libéralisme économique est vu comme un moyen de stimuler l'économie.

Quelle est la qualification de la main-d'œuvre?

Utilise le document 16.



La nature du travail fait en sorte que les ouvriers doivent être de plus en plus spécialisés.

Annexe 2 – Références des documents du dossier documentaire

• Document 1

(s.a.). (vers 1935). *Intérieur d'une mine de charbon, Alb., vers 1935* [Photographie]. Musée McCord Stewart.

<https://collections.musee-mccord-stewart.ca/fr/objects/165972/interieur-dune-mine-de-charbon-alb-vers-1935?ctx=433260ea9ee61ebb702eba00ce2726785e9d466b&idx=7>

• Document 2

(s.a.). (vers 1936). *Puits de pétrole Smith Separator Royalty No. 4, Alb.(?), vers 1936* [Photographie]. Musée McCord Stewart.

<https://collections.musee-mccord-stewart.ca/fr/objects/166007/puits-de-petrole-smith-separator-royalty-no-4-alb-ver?ctx=45e60d7c96a0633281ebeb13874168deee7b8cf91&idx=3>

• Document 3

International Paper and Power Company. (1930, 13 juin). *INTERNATIONAL PAPER and POWER COMPANY*. L'Avenir du Nord.

<https://collections.banq.qc.ca/ark:/52327/2510348>

• Document 4

Wm. Notman & Son. (vers 1913). *Compagnie de pâte et papier Wayagamack, Trois-Rivières, QC, vers 1913* [Photographie]. Musée McCord Stewart.

<https://collections.musee-mccord-stewart.ca/fr/objects/136012/compagnie-de-pate-et-papier-wayagamack-troisrivieres-qc?ctx=f1b4d76de0508e136b7ff983e521dd6d17070fbb&idx=3>

• Document 5

Novelty Manufacturing & Art Co. Ltd. (s.d.). *Northern Aluminum C.'s Plant, Shawinigan Falls, Que.* [Photographie]. Bibliothèque et Archives nationales du Québec.

<https://collections.banq.qc.ca/ark:/52327/7760>

• Document 6

Alf. Frenette, Libraire-Imprimeur. (vers 1910). *Extraction d'amiante, Thetford Mines, Qué. = Loading Asbestos, Thetford Mines, Que.* [Photographie]. Bibliothèque et Archives nationales du Québec.

<https://collections.banq.qc.ca/ark:/52327/2723451>

• Document 7

Chambre de commerce française de Montréal. (juillet 1901). *Bulletin mensuel de la Chambre de commerce française de Montréal*. Bibliothèque et Archives nationales du Québec.

<https://collections.banq.qc.ca/ark:/52327/2741125>

• Document 8

Poirier, Conrad. (1939, 18 juillet). Commercial. Melrose Electric [Photographie]. Bibliothèque et Archives nationales du Québec.

<https://numerique.banq.qc.ca/patrimoine/details/52327/2847161>

• **Document 9**

Alloprof. (s.d.). *La deuxième phase d'industrialisation : les nouvelles industries*.
<https://www.alloprof.qc.ca/fr/eleves/bv/histoire/la-deuxieme-phase-d-industrialisation-les-nouve-h1623>

• **Document 10**

Chambre de commerce française de Montréal. (juin 1916). *Bulletin mensuel de la Chambre de commerce française de Montréal*. Bibliothèque et Archives nationales du Québec.
<https://collections.banq.qc.ca/ark:/52327/2741336>

• **Document 11**

Canadien National. (vers 1926-1927). *Huit hommes posant les rails du chemin de fer de Rouyn-Noranda* [Photographie]. Bibliothèque et Archives nationales du Québec.
<https://numerique.banq.qc.ca/patrimoine/details/52327/3223718> *Extrait employé par Alloprof conformément à la Loi sur le droit d'auteur dans le cadre d'une utilisation équitable aux fins d'éducation [<https://laws-lois.justice.gc.ca/fra/lois/c-42/page-9.html>].

• **Document 12**

Jean Langevin. (1941). *Construction de la route Montréal-Sainte-Anne-de-Bellevue à Ville-Saint-Pierre* [Photographie]. Bibliothèque et Archives nationales du Québec.
<https://numerique.banq.qc.ca/patrimoine/details/52327/3032912>. CC BY-NC-ND 4.0

• **Document 13**

La Tribune. (1913, 25 juillet). *Le capital américain investi au Canada*. Bibliothèque et Archives nationales du Québec. <https://collections.banq.qc.ca/ark:/52327/4181268>

• **Document 14**

Alloprof. (s.d.). *L'industrialisation: capitalisme de monopole et échanges internationaux*.
<https://www.alloprof.qc.ca/fr/eleves/bv/histoire/la-deuxieme-phase-d-industrialisation-capital-h1179>

• **Document 15**

Alloprof. (s.d.). *L'industrialisation: capitalisme de monopole et échanges internationaux*.
<https://www.alloprof.qc.ca/fr/eleves/bv/histoire/la-deuxieme-phase-d-industrialisation-capital-h1179>

• **Document 16**

De Tarlé, Antoine. (décembre 1923). « Les idées courantes en France sur l'orientation professionnelle ». *La revue trimestrielle canadienne*. Bibliothèque et Archives nationales du Québec. <https://collections.banq.qc.ca/ark:/52327/2580746>

