

Géographie
1^{er} et 2^e secondaire

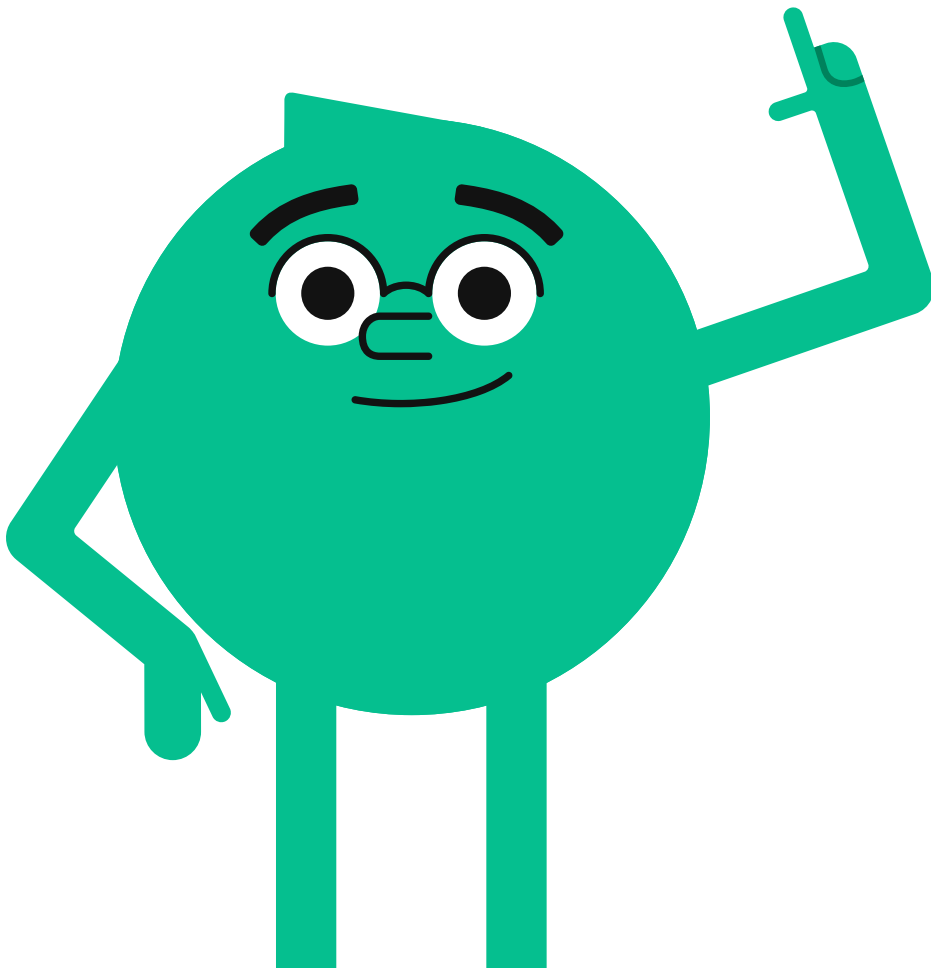
Passeport vers la géographie



Guide de l'enseignant(e)

Présentation de l'activité

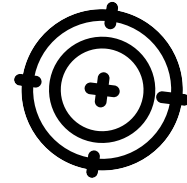
L'activité d'apprentissage *Passeport vers la géographie* est une activité d'introduction aux concepts de base en géographie. Cette activité est idéale en début d'année pour activer les connaissances antérieures des élèves et pour introduire de nouvelles notions essentielles.



Objectifs

Au terme de cette activité, les élèves seront familiarisé avec les sujets suivants :

- L'interprétation d'une carte géographique
- Les océans et les continents
- La géographie du Canada et du Québec
- La rose des vents et les points cardinaux
- Les coordonnées géographiques
- Les fuseaux horaires



Durée de l'activité

1 période ou 2 périodes de 75 minutes

Format de l'activité

Individuellement ou en équipe

Matériel

- Cahier de l'élève
- Crayons de couleur
- Accès aux fiches d'Alloprof *
 - [Comment interpréter les documents en géographie?](#)
 - [Les continents](#) et [Les océans](#)
 - [La géographie du Canada](#)
 - [Les points cardinaux et la rose des vents](#)
 - [Les régions physiographiques du Québec](#)



* Si vous n'avez pas accès aux ressources en ligne, les élèves peuvent aussi effectuer cette activité avec l'aide de leur cahier d'activités et de leur atlas.

Déroulement

Distribution du cahier d'activité et explications

L'enseignant(e) distribue le cahier d'activités à tous les élèves et explique le travail à faire ainsi que les ressources qu'ils peuvent utiliser pour compléter le cahier d'activités (fiches Alloprof ou leur atlas).

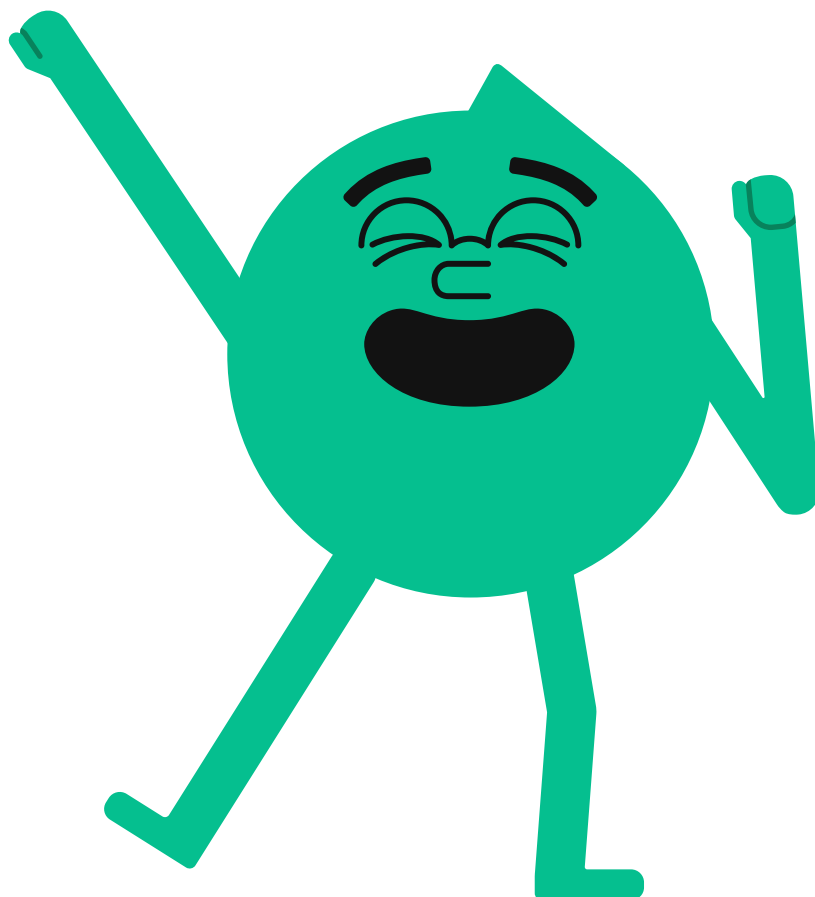
Réalisation

Les élèves réalisent les différentes activités du cahier de l'élève de manière individuelle ou en équipe.

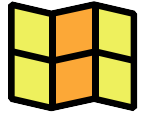
Correction

La correction du cahier d'activités peut se faire de différentes façons.

- L'enseignant(e) peut garder la version corrigée du cahier de l'élève et les élèves viennent valider leurs réponses aux différentes activités au fur et à mesure.
- Lorsque tous les élèves ont terminé le cahier de l'élève, l'enseignant(e) peut le corriger avec les élèves en grand groupe.



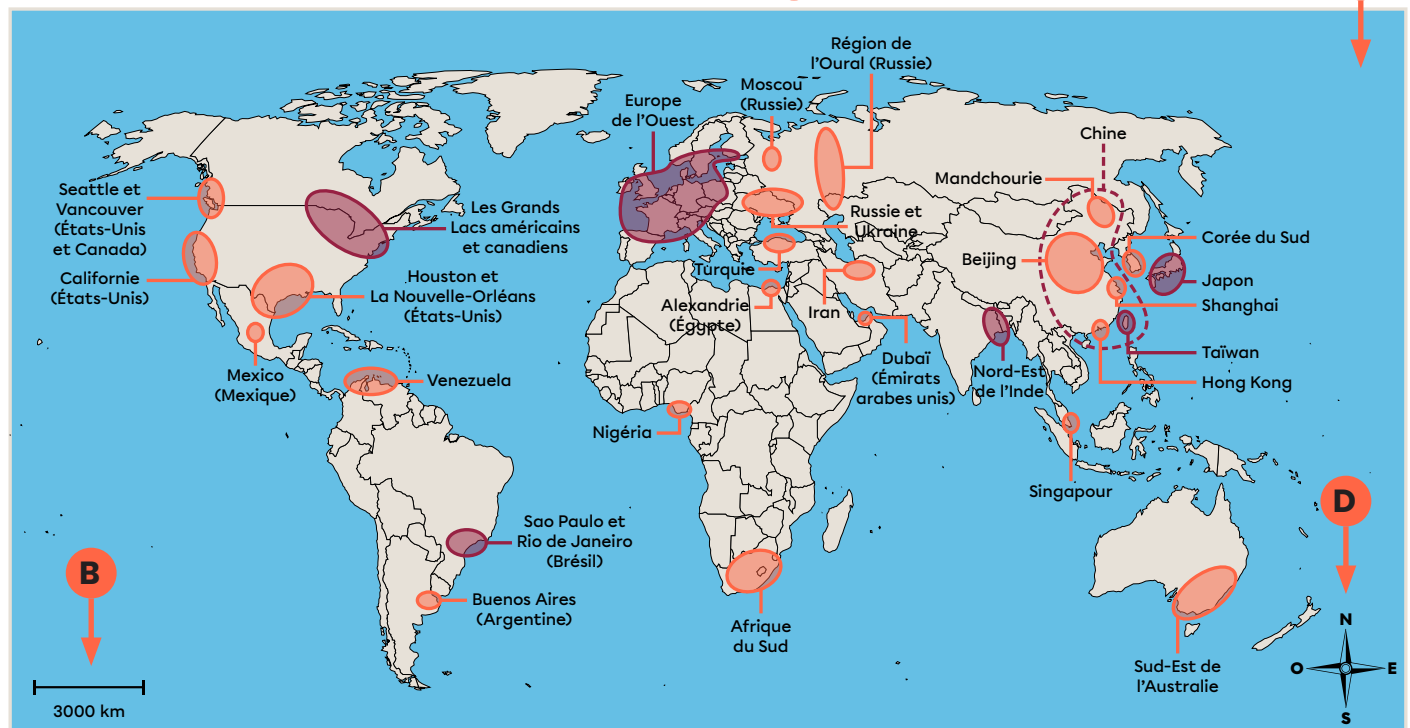
Corrigé



Comment interpréter une carte géographique

Au besoin, les élèves peuvent consulter la fiche [Comment interpréter les documents en géographie?](#) sur le site d'Alloprof.

Les territoires industriels dans le monde



Légende Les principaux territoires industriels Les autres grands territoires industriels

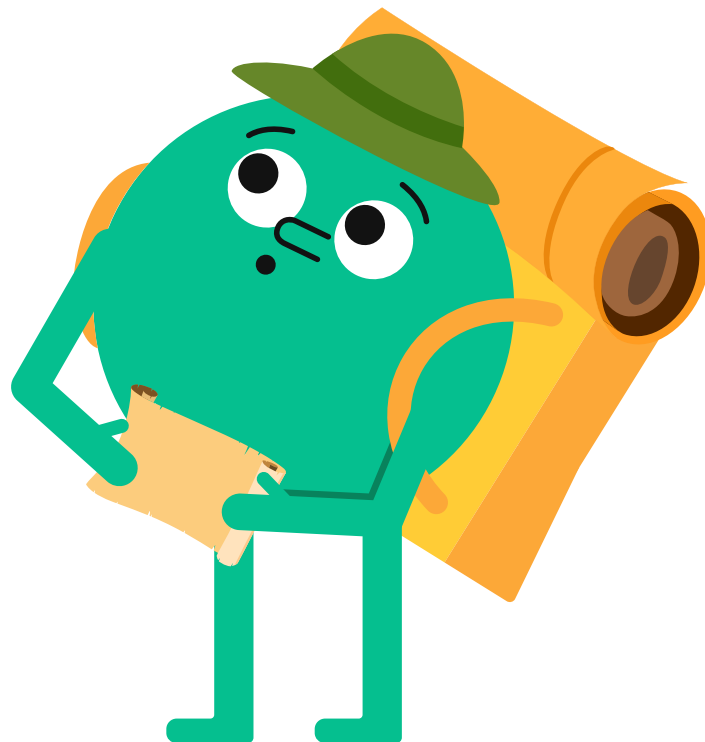
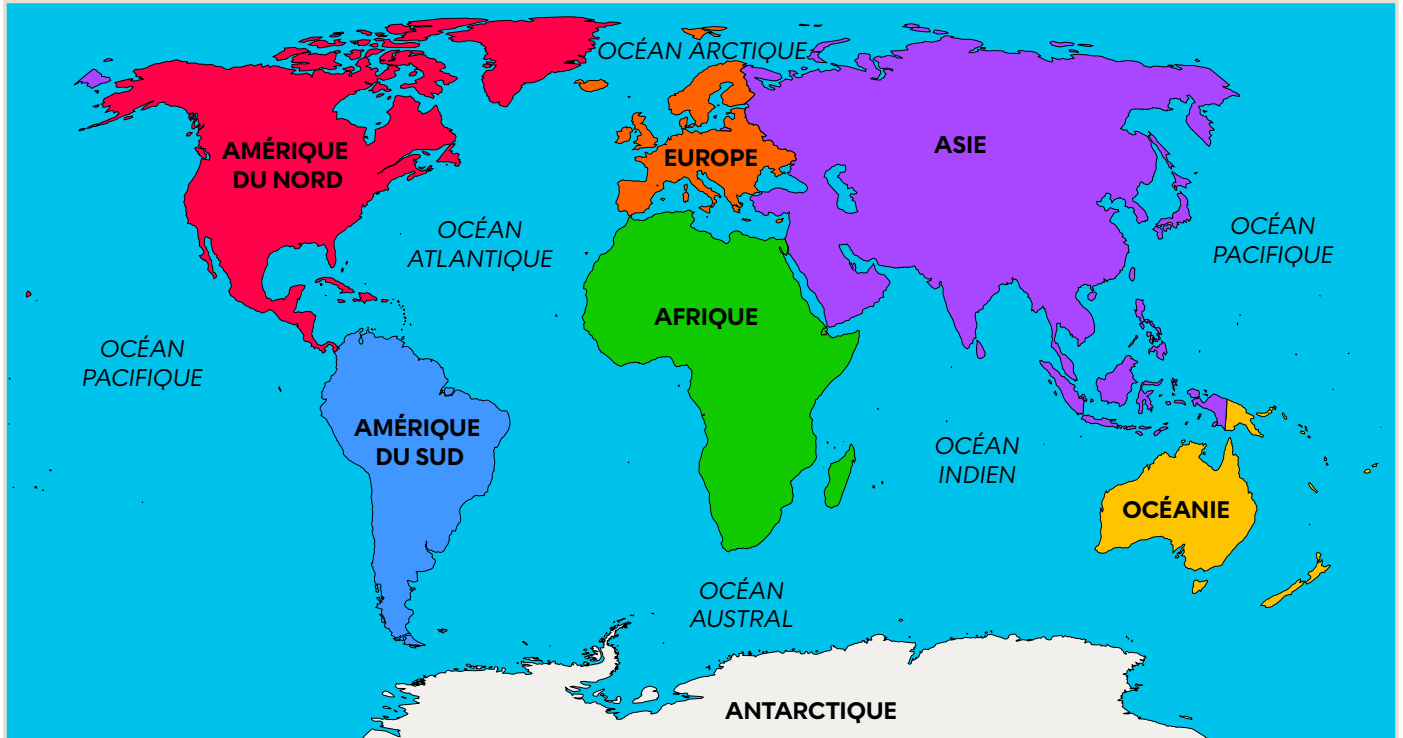
C	Le titre	Présente le sujet de la carte.
E	La légende	Explique la signification des différentes couleurs et symboles qu'on retrouve sur la carte.
D	La rose des vents	Présente les 4 points cardinaux et indique l'orientation de la carte.
B	L'échelle	Permet de calculer l'étendue réelle de la carte.
A	L'espace géographique	Correspond au territoire représenté sur la carte. Cela pourrait être un continent, un pays, une région, une ville, etc.

Les océans et les continents



Les élèves peuvent consulter les fiches [Les continents](#) et [Les océans](#) sur le site d'Alloprof ou leur atlas.

Les océans et les continents



La géographie du Canada



Au besoin, les élèves peuvent consulter la fiche [La géographie du Canada](#) sur Alloprof ou leur atlas.

Le Canada



Légende

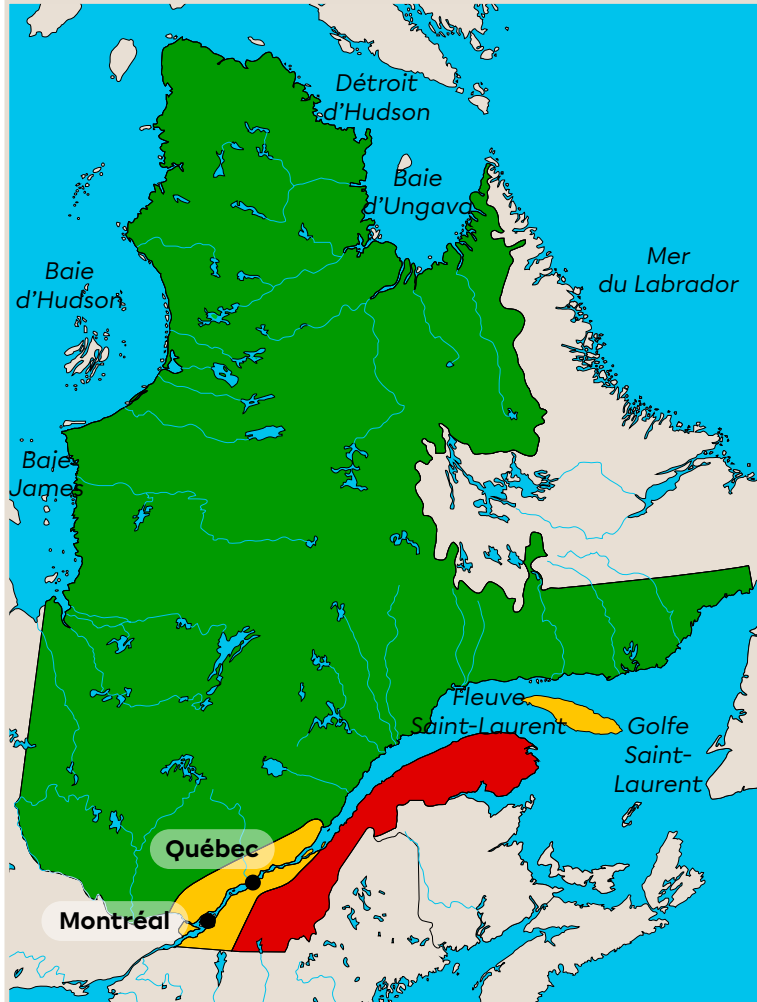
- | | |
|--|--|
| Provinces | ★ Capitale du pays |
| Territoires | ● Capitales des provinces et des territoires |

Le Québec



Les élèves peuvent consulter la fiche [Les régions physiographiques du Québec](#) ou leur atlas au besoin.

Le Québec



Légende

- Bouclier canadien
- Basses-terres du Saint-Laurent
- Appalaches

La rose des vents et les points cardinaux

Les élèves peuvent consulter la fiche [Les points cardinaux et la rose des vents](#) au besoin.



L'Europe



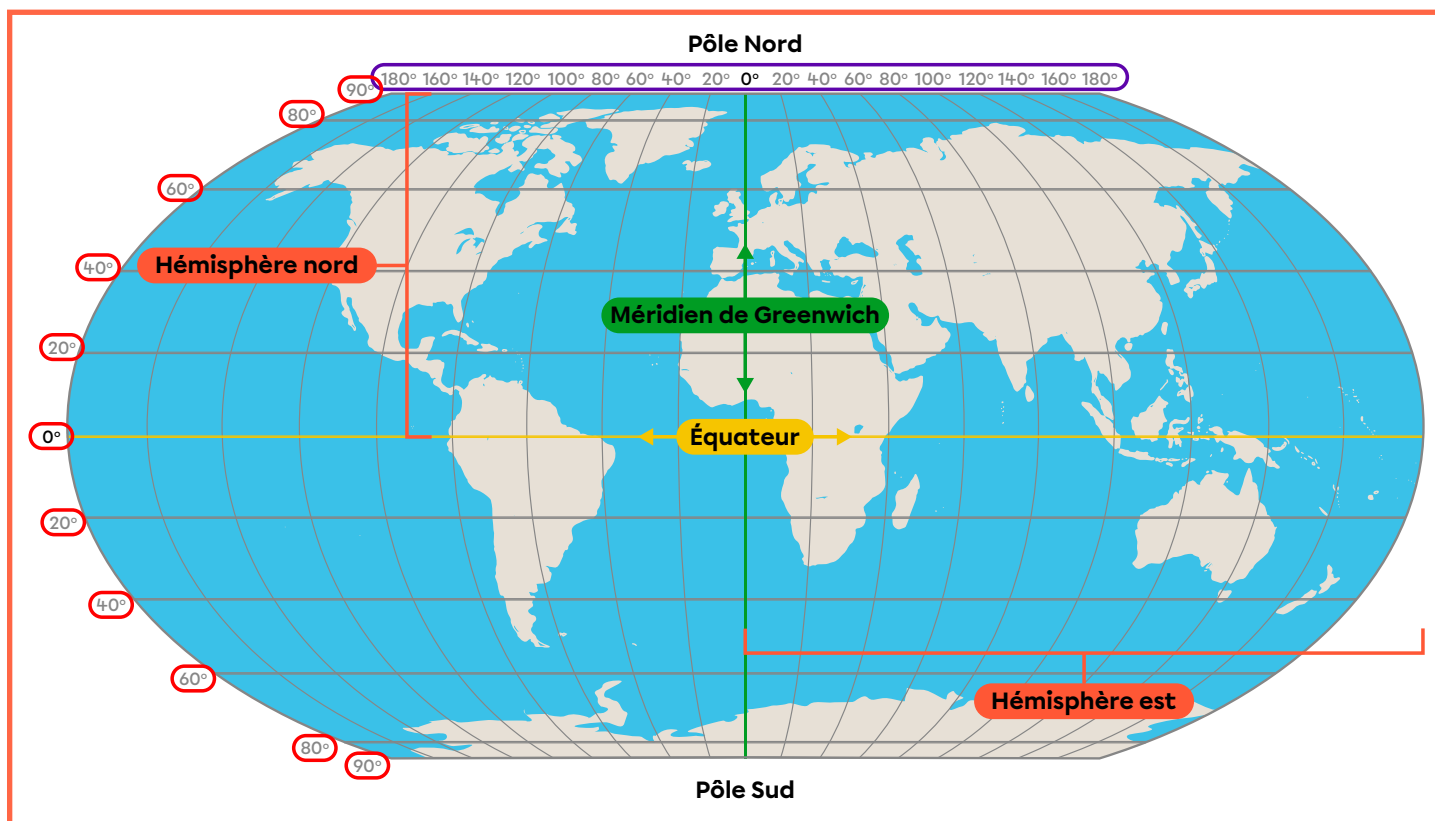
La rose des vents et les points cardinaux (suite)



1	Quel pays se trouve directement à l'ouest de la Suède?	Norvège
2	Nomme un pays situé au sud de la Hongrie.	Croatie, Serbie, Bosnie-Herzégovine, Roumanie (sud-ouest)
3	Quels pays partagent une frontière terrestre avec la France à l'est?	Allemagne, Suisse, Italie
4	Si tu te trouves en Autriche, dans quelle direction devrais-tu aller pour atteindre la Pologne?	Au Nord ou Nord-Est
5	Nomme le pays qui se situe directement au nord de la Bulgarie.	Roumanie
6	Quel pays se trouve directement au sud de l'Islande?	Irlande
7	Nomme deux pays qui se situent à l'ouest de la Russie?	Ukraine, Bélarus, Lituanie, Lettonie, Estonie, Finlande
8	Quel pays se trouve au nord-ouest de l'Allemagne?	Pays-Bas
9	Si tu es en Italie, dans quelle direction devrais-tu aller pour atteindre la Grèce?	Sud-Est
10	Identifie le pays qui se situe directement au sud-ouest des Pays-Bas.	Belgique

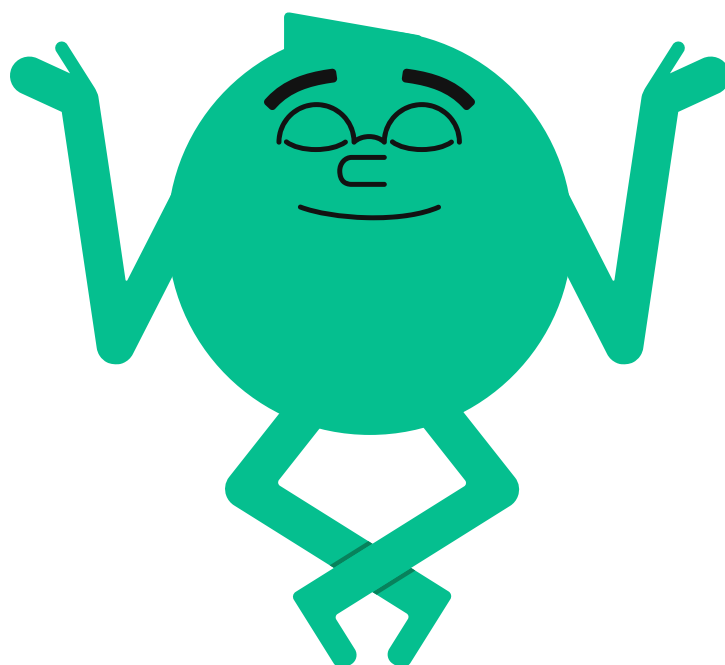
Les coordonnées géographiques

Les élèves peuvent consulter la fiche [Les coordonnées géographiques](#) au besoin.



Coordonnées géographiques des points sur la carte :

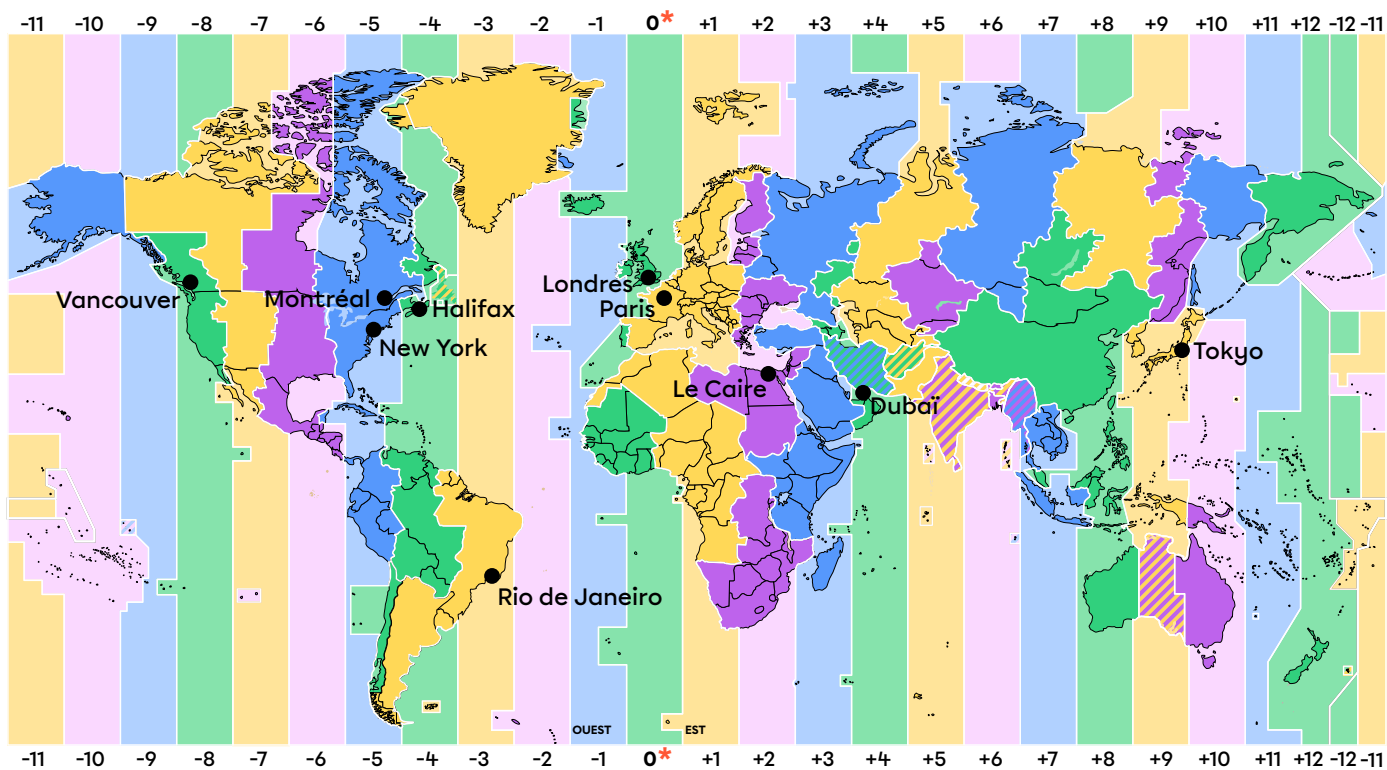
A	80°N, 100°O
B	20°S, 60°O
C	0°, 40°E
D	90°S, 120°E
E	20°N, 140°O
F	60°N, 20°E
G	20°N, 140°O



Les fuseaux horaires



Les fuseaux horaires



Légende

* Le temps universel coordonné (UTC) anciennement le temps moyen de Greenwich (GMT)

Les fuseaux horaires (suite)



Voyage n° 1 : Paris à New York

S'il est 10 h du matin à Paris en France, quelle heure est-il à New York aux États-Unis?

Réponse : **10 h (Paris) - 6 heures = 4 h du matin à New York.**

Voyage n° 2 : Londres à Tokyo

Il est 15 h à Londres au Royaume-Uni. Quelle heure est-il à Tokyo au Japon?

Réponse : **15 h (Londres) + 9 heures = 24 h (ou 0 h, minuit) le jour suivant à Tokyo.**

Voyage n° 3 : Le Caire à Rio de Janeiro

S'il est 20 h au Caire en Égypte, quelle heure est-il à Rio de Janeiro au Brésil?

Réponse : **20 h (Le Caire) - 5 heures = 15 h à Rio de Janeiro.**

Voyage n° 4 : Dubaï à Montréal

Il est 22 h à Dubaï aux Émirats arabes unis. Quelle heure est-il à Montréal au Canada?

Réponse : **22 h (Dubaï) - 8 heures = 14 h à Montréal.**

Voyage n° 5 : Le Canada d'un océan à l'autre

S'il est midi (12 h) à Vancouver en Colombie-Britannique, quelle heure est-il à Halifax en Nouvelle-Écosse?

Réponse : **12 h (Vancouver) + 4 heures = 16 h à Halifax.**

Qui suis-je?



À l'aide de la banque de mots, réponds aux questions suivantes.

- Équateur
- Amérique du Nord
- Océan
- Yukon
- Latitude
- Ottawa
- Méridien
- Altitude
- Climat
- Océan Atlantique
- Sud-Est
- Antarctique
- Asie
- Fleuve
- Hémisphère

1	Je suis le plus grand et le plus peuplé de tous les continents.	Asie
2	Je suis la position nord-sud d'un endroit par rapport à l'équateur.	Latitude
3	Je suis une très grande étendue d'eau salée.	Océan
4	Je suis le degré de latitude 0.	Équateur
5	Je suis l'ensemble des températures et des précipitations d'un endroit.	Climat
6	Je suis un cours d'eau qui se jette dans la mer ou dans l'océan.	Fleuve
7	Je suis le seul continent qui n'est pas habité.	Antarctique
8	Je suis une ligne imaginaire qui relie le pôle Nord et le pôle Sud.	Méridien
9	Je suis la hauteur d'un endroit par rapport au niveau de la mer.	Altitude
10	Je suis le territoire au nord-ouest du Canada.	Yukon
11	Je suis un point cardinal intermédiaire.	Sud-Est
12	Je suis la capitale du pays dans lequel on se trouve.	Ottawa
13	Je suis un continent qui comprend seulement 3 pays.	Amérique du Nord
14	Je suis une moitié du globe terrestre.	Hémisphère
15	Je suis l'océan qui sépare l'Afrique et l'Amérique du Sud.	Océan Atlantique



Vous avez fait cette activité en classe?
Faites-nous part de vos commentaires
et suggestions!

